

令和7年度

# 学校要覧



北海道網走養護学校



ふきのとう：春

〒099-2421 網走市字呼人 149 番地 2

TEL 0152 - 48 - 2137 (事務室)

48 - 2235 (職員室)

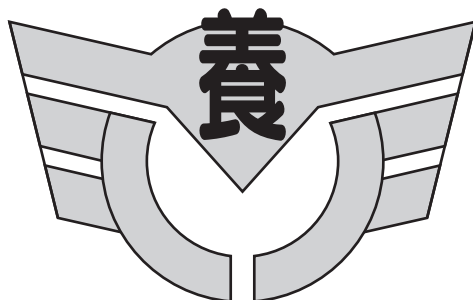
48 - 2552 (寄宿舍)

FAX 0152 - 48 - 2137

ホームページ <http://www.abashiriyougo.hokkaido-c.ed.jp>

メールアドレス [abashiriyougo-z0@hokkaido-c.ed.jp](mailto:abashiriyougo-z0@hokkaido-c.ed.jp)

# 校 章



## 校 章 の 由 来

恵まれた自然の中に、あたらしい期待と願望のうちに開校された網走養護学校を象徴するものとして、つぎのような意図のもとに校章を図案化した。

中心の円は、学校をとりまく網走湖を表わし、また、教育の営みが調和的な人間発達をめざすという意味がこめられている。

円の上部の三角形は網走湖に突き出した呼人半島、そして、教育を受けた子どもたちが世の中に巣立っていく姿を表わし、上部の左右の線はそのはばたきである。

円の横、左右に分かれた2本の線は川を意味し、下部の切れ目は、湖水が網走川をへてオホーツクの海へと流れだしていく意をもつとともに、障害のある子どもたちが、自らを閉ざすことなく、豊かな自然と地域の人たちと交わり、それらの愛情によってはぐくまれることをも表わしているのである。

昭和49年5月31日 制定

構想・デザイン 竹 田 洋 一

## 校 歌

作詞 太田 清  
作曲 塚田 昌克

一、空と海が ひとつになって

おしよせてくる みどりの野原

よくやわたしが ひとつになって

立ちあがるんだ あゆむんだ

胸いっぱい 未来をやどし

光をもとめ はるかな道を

二、鳥と森が ひとつになって

よびかけている なだらかな丘

よくやわたしが ひとつになって

負けないんだ 強いんだ

ひびきあう 心からだ

光をうけて はるかな道を

三、雪と氷が ひとつになって

そびえている ゆうひの山よ

よくやわたしが ひとつになって

望んでるんだ はげむんだ

たしかに明日に 手と手をむすび

光あふれる はるかな道を

開校讃歌「はるかな道を」を開  
校五周年を記念して校歌に制定

## 沿革の概要

- 昭和49年 4月 北海道網走養護学校開校  
5月 開校式及び落成式挙行  
50年11月 第13回北肢研網走大会  
52年10月 避難道、遊歩道完成  
53年11月 開校5周年記念式典挙行  
58年11月 開校10周年記念式典挙行  
平成 2年12月 水泳プール及び上屋新築竣工  
5年 4月 高等部開設  
11月 第30回北肢研網走大会  
開校20周年・高等部開設記念式典挙行  
体力作り優良校受賞  
7年10月 高等部校舎・寄宿舎落成記念式典挙行  
授業研究会・講演会開催  
2月 網走管内教育実践表彰受賞  
2月 平成8年度北海道教育実践表彰受賞  
10年 4月 高等部訪問教育学級設置  
14年11月 第39回北肢研網走大会  
15年 4月 養護学校における医療的ケアに関するモデル事業実践研究校指定（16年3月まで）  
11月 開校30周年記念式典挙行  
17年 1月 第1回網走地区特別支援教育連絡協議会  
18年 9月 第4回全道盲・聾・養護学校おやじサミットIN 網走（北海道中標津高等養護学校と合同主催）  
11月 平成18年度優良PTA文部科学大臣表彰受賞  
19年 1月 吉田教育長学校視察  
25年 6～10月 開校40周年記念事業挙行  
25年 7月 立川教育長学校視察  
26年 1月 第50回北肢研網走大会  
26年 7月 第10回全道特別支援学校おやじサミットin オホーツク開催  
（主催・オホーツク管内の特別支援学校）  
令和 5年 1月 第59回北肢研網走大会  
12月 開校50周年記念式典挙行



校舎外観



## 令和7年度 北海道網走養護学校グランドデザイン

法令法規  
学習指導要領  
北海道教育推進計画

【校訓】 明るく 元気に 呼人で 学ぶ

北海道特別支援学校肢体不自由  
教育・病弱教育ビジョン

【学校教育目標】 地域で自分らしく生きる人を育てる

### 【経営の基本方針】

- (1) 小学部・中学部・高等部の系統性、連続性のある教育課程の整備
- (2) 自己選択、自己決定、自己調整の力を養う教育活動の充実
- (3) つなぐ、つながる学校づくり（保護者・地域・関係機関等）
- (4) 相互理解と協働による働きがいある職場環境

### ■めざす学校像

○持続可能で選ばれる  
学校

### ■めざす児童生徒像

○地域から「社会」で  
豊かに暮らす

### ■めざす教職員像

○学び合い支え合う  
専門職集団

何のために

### 【令和7年度スローガン】

“ワクワク”学校 ～体験的で探究的な学びを愉しむ～

### 【重点目標】

- (1) 学校教育目標と教育課程を磨き上げる  
→学びを「カタチ」にする学校（カリキュラム・マネジメントとキャリア発達）
- (2) 一人ひとりの可能性を伸ばす新たな教育実践  
→「地域に発信、貢献」する学校（系統性・連続性・効率性、連携）
- (3) 専門職として資質・能力を高める  
→「個」の成長を支え「チーム」で解決する学校（信頼・責任、働きがい、協働）

### 【育成を目指す資質・能力】

「知識・技能」「思考力・判断力・表現力」「学びに向かう力・人間性」  
小学部（基礎）→中学部（発展）→高等部（応用）

### 【キーワード】

○教育課程編成（教科等横断的視点、目標と内容の明確化）自立活動の充実 キャリア教育の  
推進 業務改善・組織の活性化 新たなセンター的機能 研究推進・資質向上

何をするか

3つの“W”

①「フットワーク」

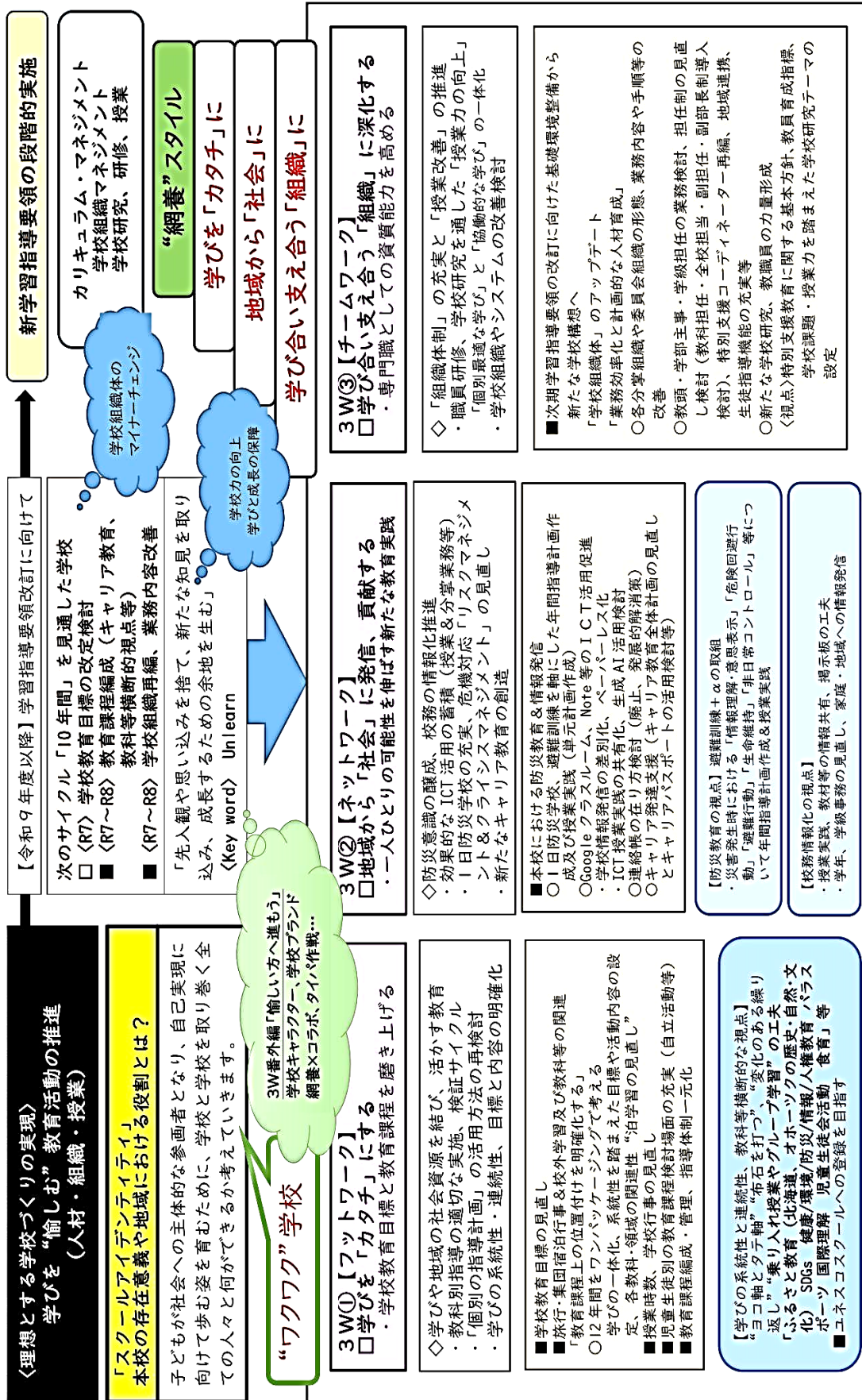
3つの“W”

②「ネットワーク」

3つの“W”

③「チームワーク」

【令和7年度学校研究主題】 子どもの主体的な学びを支える教育課程の実現をめざして



## 特色ある教育活動

---

### ■意欲にあふれる児童生徒を育てます

児童生徒一人一人の持ち味を生かし可能性を伸ばすために「個別の教育支援計画」や「個別の指導計画」を作成し、それに基づいて、小学部、中学部、高等部において地域に根ざした特色ある教育を行っています。

### ■どのようなお子さんが…

肢体不自由があるお子さんを前提として、学習指導や生活など特別な支援が必要な小学生から高校生までの児童生徒が対象です。

### ■どのような教育を…

#### ●一貫した指導・支援

小学部、中学部、高等部と一貫した指導・支援の充実と、自立へ向けた基本的生活習慣の育成とともに個性の伸長、明朗な人格の育成、確かな学力を育むことを目指しています。

#### ●「個別の教育支援計画」と「個別の指導計画」

生涯にわたって充実した生活を送るために、医療や福祉など関係機関との連携を大切にした「個別の教育支援計画」の策定をすすめています。また、具体的な指導にあたっては、「個別の指導計画」を基に、一人一人の教育的ニーズに応じた学習を行っています。

#### ●自立活動

一人一人の良さや可能性を伸ばしていけるよう、個別の指導計画に基づき、個々の目標に応じた学習課題に取り組んでいます。また、自立活動は、時間における指導だけではなく他の学習と密接な関連を保つように、計画的、組織的に指導・支援を行っています。また、病院で機能訓練を行う児童生徒が在籍していることから、医療との連携を大切にした教育を進めています。場合によっては、児童生徒が定期的に受診している医療機関やリハビリスタッフ(PT・OT・ST)と、身体の様子や指導目標、装具について等の情報交換、情報共有をしています。

#### ●訪問教育

通学が困難な児童生徒に対して、教員が家庭や病院を訪問して教育を行っています。

#### ●寄宿舎の教育

寄宿舎の機能には、大きく分けて「発達の保障」「生活の保障」「通学の保障」の項目があると考えています。寄宿舎では、児童生徒が集団の中で規則正しい生活を送りながら、一人一人が課題に応じた取り組みを行い、お互いに人間関係を深めていくことを目指しています。

#### ●居住地校交流

地域に暮らす同年代の児童生徒(小学校・中学校)との交流を通じて、お互いに理解を深め、同じ地域でともに生きていくための関係を深めるために、児童生徒(小学部・中学部)や保護者のニーズに基づき交流します。お互いが、ともに地域社会の一員として豊かな生活をおくり連携を深めるための貴重な場となります。

#### ●センター的な役割

網走地区の特別支援教育のセンター的役割を担う学校として、保育所、幼稚園、小中学校、高等学校等への教育支援や教育相談を行っています。

#### ●積極的な連携

##### ○PTA

児童生徒の健やかな成長を図ることを目的として、研修会、交流親睦会等の様々な活動を行っています。

##### ○おやじの会

PTAの組織とは別に、PTAとの連携や協力を行いながら、おやじたちが余暇活動等への支援を行っています。また、子どもたちの将来についても学習しています。

##### ○同窓会

開校以来の会で、年に一回総会・懇親会を開き、卒業生や教職員が一堂に会し交流を深めています。

##### ○後援会

教育活動を推進するために、多くの地域の方々に応援していただいています。

教育課程

■週時程表

○小学部

(知的代替1)

	月	火	水	木	金		
8:45～ 9:00	登 校						
9:00～ 10:00	自立活動（45分間）／自立活動（30分間）・国語算数（15分間）※選択制 生 活※朝の会、係活動、着替え、排せつなど（15分間）						
10:00～ 10:45	道 徳	音 楽	特別活動	体 育 ①～③	生 活 ④～⑥ 図画工作		
10:45～ 11:00	休 憩						
11:00～ 11:30	国語 算数 ①～③	生 活 ④～⑥	国語 算数 ①～③	生 活 ①～③	体 育 ④～⑥	国語 算数 ①～③	自立 活動 ④～⑥
11:30～ 12:00	自立 活動 ①～③		国語 算数 ④～⑥			自立 活動 ①～③	国語 算数 ④～⑥
12:00～ 12:55	自立 活動 ①～③		国語 算数 ④～⑥			自立 活動 ①～③	国語 算数 ④～⑥
12:00～ 12:10	生 活 ※給食準備/片付け（学級）						
12:10～ 12:55	自立活動 ※給食（学級）						
12:55～ 13:10	休 憩						
13:10～ 13:55	生 活 ③～⑥	国語・算数 ②～⑥		国語・算数 ③～⑥	生 活 ④～⑥		
13:55～ 14:05	生 活 ※帰る準備、帰りの会（5校時がない場合は13:10～13:20）						
14:05	下 校（5校時がない場合は13:20）						

(知的代替2)

	月	火	水	木	金
8:45～ 9:00	登 校				
9:00～	自立活動 ※健康観察、水分、体操				
10:00	道 徳 ※朝の会～日課、人との関わり				
	生 活 ※朝の会～日課、人との関わり				
10:00～	道 徳（隔週）	音 楽	特別活動	②自立活動／ ④体育	②自立活動／ ④図工
10:45	自立活動（隔週）				
10:45～	休 憩				
11:00					
11:00～	自立活動	生 活	自立活動	②国 語／	②自立活動／
11:45				④国語・算数	④国語・算数
11:45～	自立活動 ※給食準備・給食・歯みがき				
12:55					
12:55～ 13:10	休 憩				
13:10～	④国語・算数	②自立活動／ ④国語・算数		④自立活動	④自立活動
13:55					
13:55～ 14:05	生 活 ※帰る準備、帰りの会（5校時がない場合は13:10～13:20）				
14:05	下 校（5校時がない場合は13:20）				

○中学部

(知的代替)

時刻	月	火	水	木	金
8:45 9:00	登 校				
9:00 9:20	国語／学級活動（朝の会）				
9:20 10:10	自立活動				
10:10 11:00	国語・数学	国語・数学	特別活動	国語・数学	国語・数学
11:00 12:05	職業家庭	保健体育	総合的な 学習の時間	くらし	音楽
12:05 12:55	給食（自立活動）				
12:55 13:10	休 憩				
13:10 14:00	くらし 自立活動	職業家庭	くらし	美術	特別の教科 道徳
14:00 14:20	家庭	家庭	学級活動 （帰りの会） 14：15下校	家庭	学級活動 （帰りの会） 14：15下校
14:20 14:30	学級活動 （帰りの会） 14：30下校	学級活動 （帰りの会） 14：30下校		学級活動 （帰りの会） 14：30下校	

(準ずる教育)

時刻	月	火	水	木	金
8:45 9:00	登校				
9:00 9:20	国語／学級活動（朝の会）				
9:20 10:10	自立活動				
10:10 11:00	国語	数学	特別活動	国語	数学
11:00 12:05	社会	保健体育	総合的な 学習の時間	技術家庭	美術
12:05 12:30	給食（自立活動）				
12:30 13:10	休 憩				
13:10 14:00	理科	社会	理科	音楽	特別の教科 道徳
14:00 14:50	数学	外国語	学級活動 （帰りの会） 14：15下校	外国語	理科
14:50 15:05	学級活動 （帰りの会） 15：05下校	学級活動 （帰りの会） 15：05下校		学級活動 （帰りの会） 15：05下校	学級活動 （帰りの会） 15：05下校



## ○高等部

時刻	学年	月	火	水	木	金
8:45 9:00		登 校				
9:00 9:25	全	S H R				
9:25 10:10	全	自 立 活 動	自 立 活 動 ／ 保 健 体 育	自 立 活 動	自 立 活 動 ／ 保 健 体 育	自 立 活 動
		休 憩				
10:15 11:05		職業(1A3AB) 国・数(2A) 国／数(2B)	理科(1A2A3AB) 社／理(2B)	職業(1A3AB) 国・数(2A) 家庭科(2B)	社会(1A2A3AB) 理／社(2B)	職業(1A3AB) 国・数(2A) 数／国(2B)
		休 憩				
11:10 12:00	全	国数(1A3AB)職業(2A) 自立活動(2B)	自立活動 数／国(2B)	国数(1A3AB)職業(2A B) 自立活動(2A B)	自立活動 国数(2A B)	国数(1A3AB) 職業(2A) 自立活動(2B)
		休 憩				
12:05 12:50	全	給 食 ( 自 立 活 動 )				
12:50 13:05		休 憩				
13:05 13:55	全	道 徳 美 術	保 健 体 育	国数(1A3AB) 音 楽 ( 2 B )	特 別 活 動 ( L H R )	
13:55 14:10	全	S H R		S H R		S H R
		14:10下校(1A3AB)	休 憩	14:10下校	休 憩	14:10下校(1A3AB)
14:00 14:50	全	外 国 語 ( 2 B )	音 楽		総 合	外 国 語 ( 2 B )
14:50 15:05	全	S H R	S H R		S H R	S H R
		15:05下校(2B)	15:05下校		15:05下校	15:05下校(2B)

## ○訪問教育学級(在宅)

時間	月	火	水	木	金
10:00 10:20	自立活動		自立活動		自立活動
10:20 11:20	国語・数学		国語・数学		国語・数学
11:20 12:00	自立活動		自立活動		自立活動

## ○訪問教育学級(施設)

時間	月	火	水	木	金
10:00 10:15		日常生活の指導		日常生活の指導	
10:15 11:30		自立活動		自立活動	
13:20 14:35		自立活動		自立活動	
14:35 14:50		日常生活の指導		日常生活の指導	



## ■年間授業時数

		日数	休業日	授業日数	主な行事
一学期	4月	30	15	15	始業式、入学式、新入生・新入舎生歓迎会
	5月	31	12	19	舎友会総会、交通安全教室、参観日、PTA総会
	6月	30	10	20	運動会、芸術鑑賞会(舎)、現場実習(高)
	7月	31	13	18	寮祭(舎)、見学旅行(小)、終業式
	小計	122	50	72	
二学期	8月	31	26	5	始業式、同窓会
	9月	30	10	20	見学旅行(中)、宿泊研修(高)、見学旅行(高)、遠足(小)、合同観劇、仕事体験(中)、日ハム交流
	10月	31	10	21	買い物体験(舎)
	11月	30	11	19	学校祭・地域参観日、現場実習(高)、企画遊び、呼人小交流(小)
	12月	31	12	19	クリスマス会(舎)、肢病スポーツ大会、終業式
	小計	153	69	84	
三学期	1月	31	21	10	始業式、節分会(舎)
	2月	28	10	18	一日入学入舎説明会、中学部体験、冬の販売会(高)
	3月	31	15	16	卒業を祝う会(小・中)、3年生を送る会(高)、退舎生を送る会(舎)、卒業式、修了式
	小計	91	47	44	
合計		365	165	200	小中学部・高等部新入生：199日 小中学部・高等部在校生：200日 小中学部・高等部卒業生：189日

## ■日課表

### ○学校(例)

日課	時刻
1校時	9:00 ~ 10:00(小)
	9:00 ~ 9:20(中)
	9:00 ~ 9:25(高)
2校時	10:00 ~ 10:45(小)
	9:20 ~ 10:10(中)
	9:25 ~ 10:10(高)
3校時	11:00 ~ 11:30(小)
	10:10 ~ 11:00(中)
	10:15 ~ 11:05(高)
4校時	11:30 ~ 12:00(小)
	11:00 ~ 12:05(中)
	11:10 ~ 12:00(高)
給食指導	12:00 ~ 12:55(小)
	12:05 ~ 12:30(中・高)
5校時	13:10 ~ 13:55(小)
	13:10 ~ 14:00(中)
	13:05 ~ 13:55(高)
6校時	14:00 ~ 14:50(中)
	14:00 ~ 14:50(高)
7校時	14:50 ~ 15:05(中)
	14:50 ~ 15:05(高)

### ○寄宿舍

日課	時刻
起床	6:20
着替え 洗面、歯磨き	6:20~
朝食	7:40
登校準備	8:15
登校	8:45 ~ 8:50
入浴 (火・木)	13:45 ~ 17:00
余暇	下校 ~ 夕食前
夕食	17:30 ~ 18:00
洗面、歯磨き	18:10
就寝準備	18:15
余暇	18:30
就寝	19:30 ~ 21:00
※舎生の実態に 即して	

学級編成及び児童生徒の状況

学級編成

○小学部

重複学級	1・2年	2・4年	3年	4年	5・6年	合計
学級数	1	1	1	1	1	5学級

○中学部

重複学級	1年	1・2年	3年	合計
学級数	1	1	2	4学級

○高等部

重複学級	1年	2年	3年	合計
学級数	1	2	2	5学級

○訪問教育

重複学級	小学部	中学部	高等部	合計
学級数	0	0	1	1学級

○学級数合計

全校 ※訪問含む				
重複学級	小学部	中学部	高等部	合計
学級数	5	4	6	15学級

学年別児童生徒数

学部等	小学部						合計
学年	1年	2年	3年	4年	5年	6年	
男	1	3	3	2	2	1	12人
女	0	0	0	1	0	0	1人
合計	1	3	3	3	2	1	13人

学部等	中学部			合計
学年	1年	2年	3年	
男	3	1	3	7人
女	1	1	2	4人
合計	4	2	5	11人

学部等	高等部			合計
学年	1年	2年	3年	
男	1	2	4	7人
女	1	3	1	5人
合計	2	5	5	12人

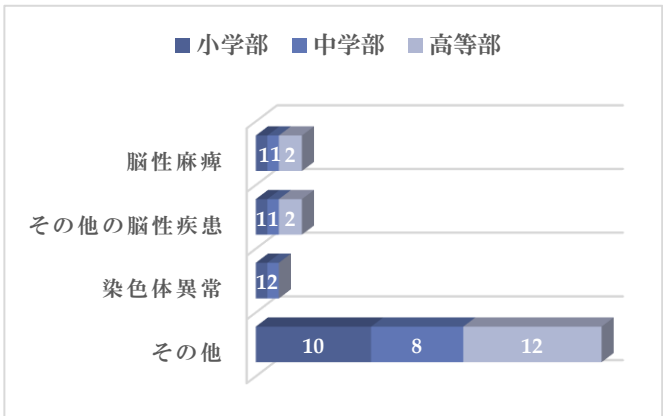
訪問教育							合計
学部	小学部		中学部		高等部		
学年		計		計	3年	合計	
男	0	0人	0	0人	3	3人	
女	0	0人	0	0人	0	0人	
合計	0	0人	0	0人	3	3人	

全校 ※訪問含む				合計
学部	小	中	高	
男	12	7	10	29人
女	1	4	5	10人
合計	13	11	15	40人

寄宿舎児童生徒数

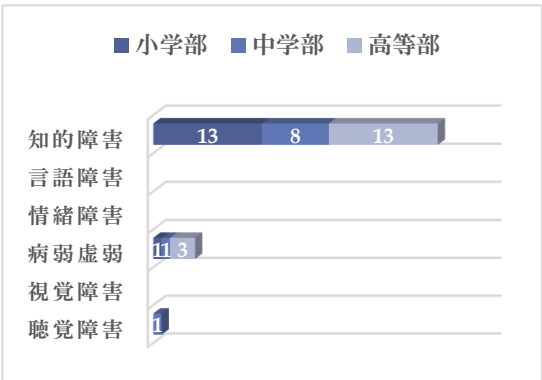
学部	小学部							中学部				高等部				合計
学年	1年	2年	3年	4年	5年	6年	計	1年	2年	3年	計	1年	2年	3年	合計	
男	0	1	1	2	2	1	7人	3	1	3	7人	1	2	4	7人	21人
女	0	0	0	1	0	0	1人	1	1	2	4人	1	2	1	4人	9人
合計	0	1	1	3	2	1	8人	4	2	5	11人	2	4	5	11人	30人

起因疾患一覧



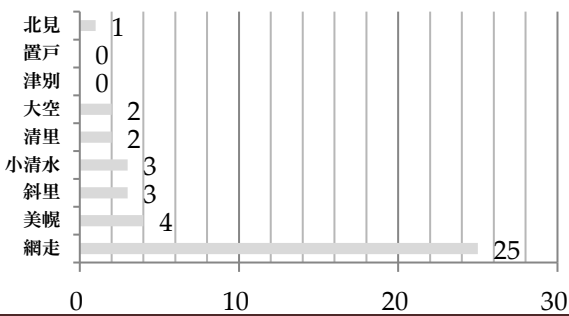
重複障害の概要

※ 肢体不自由と重複している障害(述べ人数)



居住地別児童生徒数

※ 全校児童生徒数40名



卒業生の進路、学校運営組織

■ 中学部

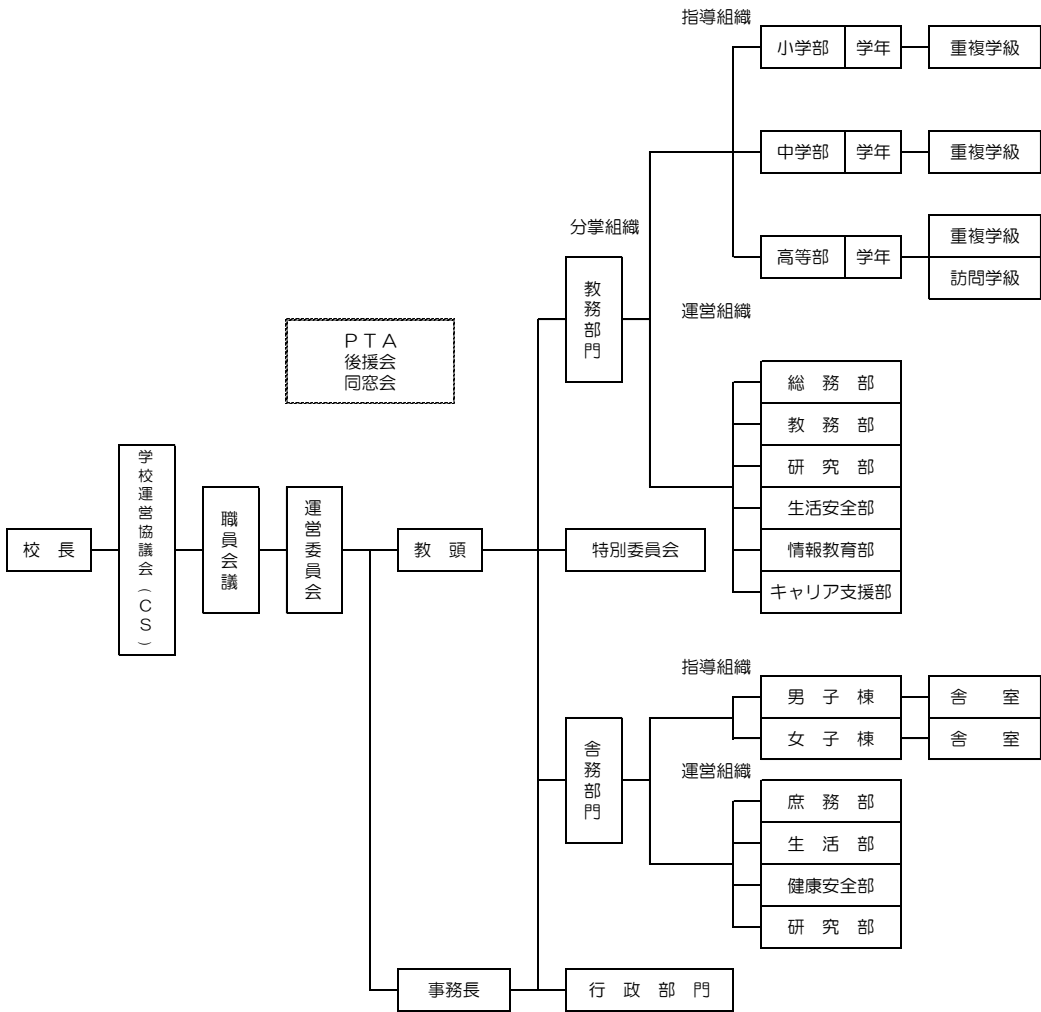
進路先		年度	令和7年	令和6年	令和5年	令和4年	令和3年	合計
就職			0	0	0	0	0	0
進学								
進学	施設		0	0	0	0	0	0
	高等養護学校		0	0	0	0	0	0
	本校高等部		2	3	3	2	3	13
	併設校高等部		0	0	2	0	0	2
家庭			0	0	0	0	0	0
その他			0	0	0	0	0	0
合計			2	4	3	5	2	16

■ 高等部

※ 複数のサービスを利用している生徒もいるので延べ人数となります

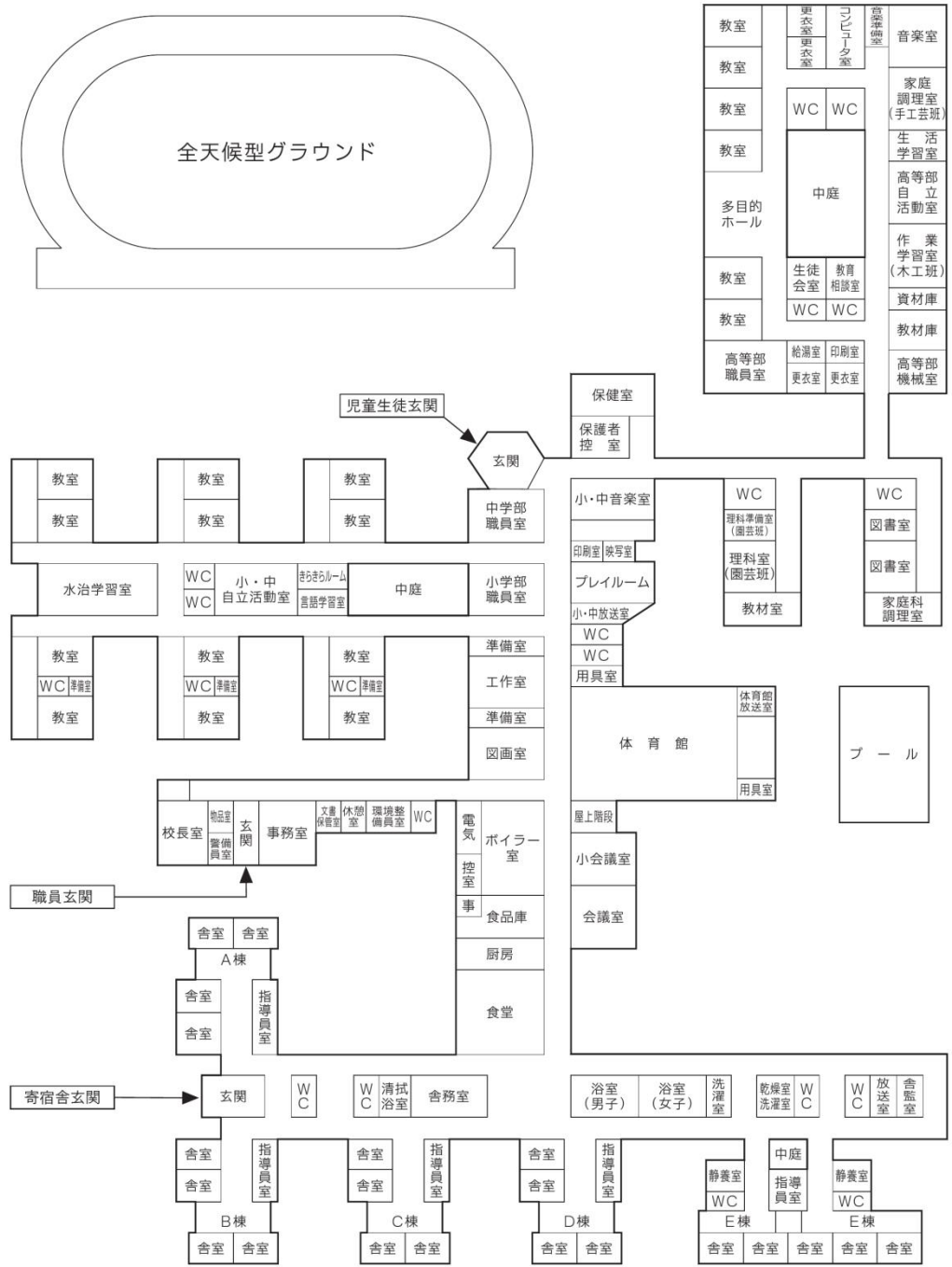
サービスの 利用形態	重症心身 障害児・者施設 入所	施設 入所	合計	日中活動の場							一般 就職	合計	夜間		合計	
				生活 介護	就労 継続 A型	就労 継続 B型	地域 活動 支援 セン ター	就労 移行 支 援	日中 一時	在宅 （ホームヘルプ など）			グル ープ・ホーム	在宅・ その他		
年度																
令和7年度	0	0	0	0	0	1	0	1	0	0	0	3	1	2	3	
令和6年度	0	0	0	2	0	1	0	0	0	0	0	3	1	2	3	
令和5年度	7	0	7	0	0	1	0	0	0	0	0	1	1	0	1	
令和4年度	4	0	4	2	0	1	0	0	1	0	0	4	1	2	3	
令和3年度	7	1	8	3	0	1	0	0	1	0	0	5	0	5	5	

■ 学校運営組織



校舎平面図

校 舎 平 面 図



学校敷地面積	42,036㎡
校舎棟面積	5,782.33㎡
寄宿舎棟面積(内数)	(3,013.01㎡)
独立建物面積	201.77㎡

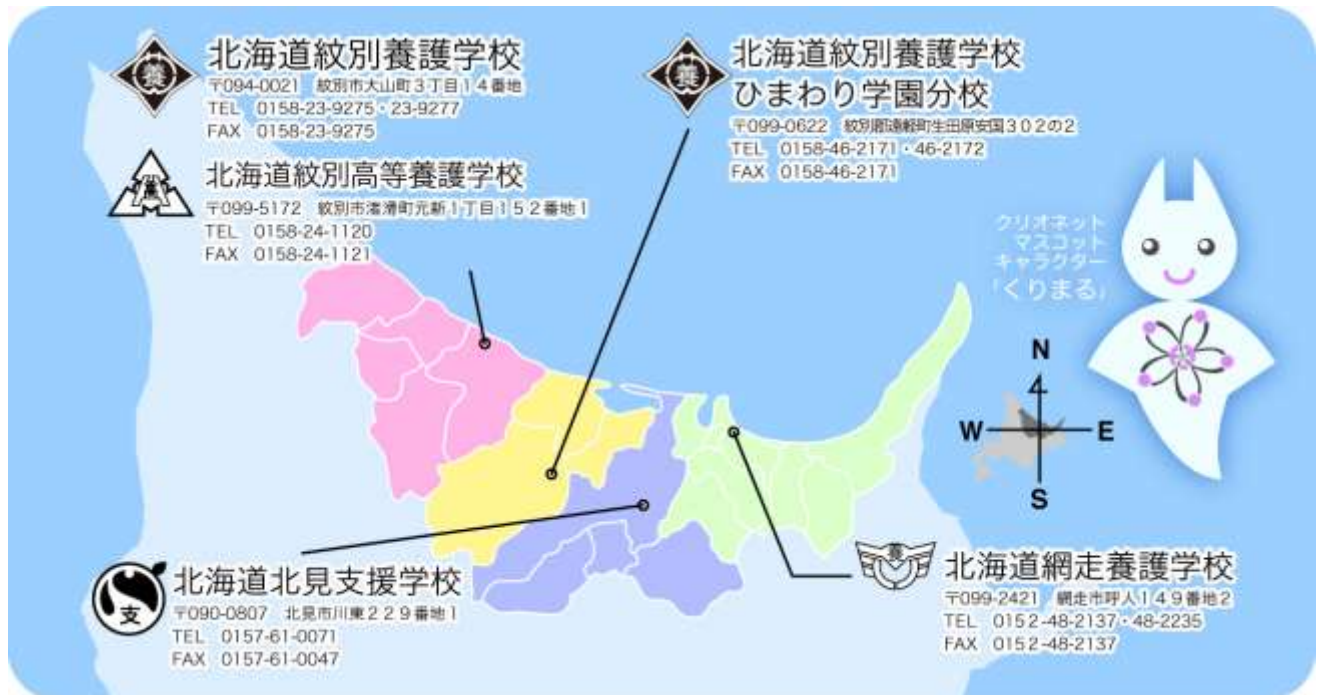




# クリオネット

## オホーツク特別支援教育ネットワーク

クリオネットは、オホーツク管内の特別支援学校5校のネットワークです。  
オホーツク地域の特別支援教育の推進と発展に向けて、教育相談や支援機能の向上と連携体制の充実を図ります。



特別支援学校名	担当市町村名
北海道紋別養護学校 北海道紋別高等養護学校	雄武町・興部町・西興部村・紋別市・滝上町
北海道紋別養護学校 ひまわり学園分校	湧別町・遠軽町・佐呂間町
北海道北見支援学校	北見市・訓子府町・置戸町・津別町
北海道網走養護学校	網走市・大空町・美幌町・小清水町・ 清里町・斜里町



### 教育相談のご案内

オホーツク管内5校の特別支援学校が連携して、一人一人の教育的ニーズに応じた教育相談を行っています。お子さまの成長について気になることがありましたら、お気軽に、お近くの特別支援学校にお問い合せください。



クリオネット

オホーツク特別支援教育ネットワーク

## 案内図

〈交通機関〉

◎路線バス

- ・女満別空港線  
養護学校前下車徒歩10分（0.9km）

◎ＪＲ石北本線

- ・呼人駅下車徒歩20分（1.7km）

◎市内タクシー

- ・ＪＲ網走駅→養護学校15分



## 教育相談

本校では、就学前、小・中学校、高等学校のお子さんに関する様々な相談を受けつけています。

あらかじめ電話でお問い合わせの上、**ご来校**ください。

《教育相談の内容》

- ・学校教育について知りたい
- ・家庭での養育に悩んでいる
- ・発育や発達の様子が気になる
- ・専門機関に関する情報がほしい など

～お気軽にご相談ください～

